

Rapport d' activités

2022

CCIAM-PNR



Labor Improbus
Omnia Vincit

Chambre de Commerce, d'Industrie, d'Agriculture
et des Métiers Pointe-Noire



LIZIBA

PLATEFORME INCLUSIVE

**LA SOURCE D'INFORMATION
DES ENTREPRISES SUR LE CONGO**



**ACCÉDEZ AUX DONNÉES
ÉCONOMIQUES, COMMERCIALES,
ADMINISTRATIVES, FISCALES
ET TECHNIQUES SUR LE CONGO.**

35, AVENUE CHARLES DE GAULLE, TÉL. : 00242 04 054 38 53 / 06 808 95 26
MAIL : CONTACTS_PRCCE2@CCIAMPNR.COM



Union européenne - République du Congo

Engagés pour la compétitivité des entreprises congolaises !

Programme de Renforcement des Capacités Commerciales et Entrepreneuriales II

Cette publication a été produite avec le soutien financier de l'Union européenne. Son contenu relève de la seule responsabilité de la Chambre de Commerce, d'Industrie, d'Agriculture et des Métiers et ne reflète pas nécessairement les opinions de l'Union européenne.

Edito

Solidarité avec les entreprises



Didier Sylvestre Mavouenzela

Président de la chambre consulaire de
Pointe-Noire



On se souviendra longtemps de l'année 2020. Amorcée par les acteurs économiques de notre territoire avec l'espoir d'une remise à flot progressive de leurs activités malmenées, elle prendra, pour beaucoup, le chemin de la désillusion. La pandémie de la covid-19, dont la diffusion a fait enfler l'appréhension d'un effroyable drame humain, a légitimé, auprès des plus hautes autorités de notre pays, le réflexe de précaution. Lequel a présidé à l'option de la mise en route de la mesure du confinement, ayant plongé des secteurs entiers dans une tourmente dont les vestiges se nomment chômage, cessations d'activités ...

Cette mise sous cloche de l'économie n'a pas épargné notre institution, obligée de recourir à un système hybride mêlant service minimum et télétravail pour faire avancer les chantiers qui le méritaient, malgré la singularité des moments.

Des chantiers, nous en avons en effet pas manqué, pendant et après la séquence du confinement. Qu'il s'agisse de la protection des artisans et des commerçants, de la prise de la mesure de l'impact du gel de l'activité sur les entreprises et de leur sensibilisation aux ressorts possibles du rebond Notre chambre a tenu à être aux côtés de ses ressortissants pour lesquels elle a redoublé d'initiatives peu avant le terme de cette année, profitant à fond de prodigieuses possibilités offertes par le numérique. Une alternative au modèle jusque-là plébiscité, mais de plus en plus ébréché par la conviction que la part croissante de l'incertitude dans la marche du monde d'aujourd'hui commande un vigoureux coup de barre vers une amplification de l'usage de cette culture, véritablement porteuse d'agilité.

SOMMAIRE



PANORAMA DES ACTIVITES 2020



PRCCE II



OPERATION MASQUES



EVALUATION DE L'IMPACT DE LA COVID-19



OPEN CCIAM



MISSIONS



SERVICES DE LA CCIAM



PERSONNEL



SYNTHESE FINANCIERE



PANORAMA DES ACTIVITES **2020**



PANORAMA DES ACTIVITES 2020

• **Faire entendre le point de vue des chefs d'entreprise**

- Échange avec le ministre de l'économie en vue de réponses à la situation de détresse des entreprises ;
- Réalisation de l'évaluation de l'impact de la crise de la covid-19 sur le tissu entrepreneurial de Pointe-Noire.

• **Gérer et animer la communauté des affaires**

- Organisation de 06 Mardi de l'entreprise ; Sensibilisation aux principales dispositions de la loi de finances 2020 ;
- Organisation de la Destination-Soudan ;
- Sensibilisation aux modes alternatifs de règlement des litiges d'affaires ;
- Co-organisation de l'opération touristique « Mon week-end à Pointe-Noire »
- Co-organisation du Café-Web avec la chambre de commerce et d'industrie des Côtes d'Armor ;
- Lancement des activités de la composante II de la 2e phase du Programme de renforcement des capacités commerciales et entrepreneuriales.

• **Accompagner les TPE, PME et PMI**

- Initiation d'une vaste opération de confection et de distribution de masques artisanaux ;
- Célébration de la journée internationale de très petites, petites et moyennes entreprises .

• **Former et renforcer les capacités**

- Organisation d'une session de Parcours de l'entrepreneur au profit des incubés de Total Startup Center ;
- Remise à niveau des arbitres et médiateurs ;
- Organisation de quatre sessions de Primo entrepreneur ;
- Lancement des formations sur les neuf (09) actes uniformes de l'Ohada.

• **Informers les opérateurs économiques**

- Organisation de deux conférences dédiées à la prévention contre la covid-19 ;
- Organisation d'un atelier de sensibilisation à la RSE comme outil de gestion de la crise ;
- Publication du numéro 10 du Courrier Économique .

• **Initier, développer et renforcer les partenariats**

- Signature d'un accord-cadre de coopération avec le Fonds national d'appui à l'employabilité et à l'apprentissage.



PANORAMA DES ACTIVITES 2020



PRCCE II





PRCCE II

L'année 2020 a consacré le lancement officiel des activités des trois axes de la 2e composante 2 du Projet de renforcement des capacités commerciales et entrepreneuriales. La levée de l'incertitude sur le déblocage de la première tranche de la subvention a accéléré la dynamique. D'abord dédiée à la finalisation des derniers aspects (contrats, appels d'offres ...) prélude à la mise en œuvre des dites activités, l'année a ensuite vu la marche de leur exécution gagner en vigueur.

Le Centre de médiation et d'arbitrage du Congo (antenne de Pointe-Noire) a multiplié les sensibilisations. La plateforme Liziba a été élaborée, et les formations Ohada mises sur rails.



Opération confection et distribution de masques artisanaux



La chambre consulaire de Pointe-Noire de Pointe-Noire a lancé, pendant la période de confinement, une opération de confection et de distribution de masques artisanaux. L'initiative, motivée par le souci de maintien d'un seuil d'activité à même de tempérer les rigueurs de l'épreuve, ciblait prioritairement les artisans et commerçants dont le rôle a été reconnu vital. L'écho recueilli par l'action aura été à la hauteur des enjeux qu'elle a mis en évidence. En atteste, l'implication de plusieurs acteurs institutionnels, économiques et associatifs : l'Union européenne, l'ambassade de France au Congo, Burotop Iris, Air France, Foselev, Arsenoise, Association Accueil Congo pour la fraternité. Cet assaut de solidarité a permis la réalisation de près de quarante mille unités de masques.



Enquête sur les effets de la Covid-19 sur les entreprises



Au sortir de la période de confinement à l'origine de l'arrêt, partiel ou total, de la plupart des activités, la chambre a initié une enquête d'évaluation des effets de cette mesure sur les entreprises. Menée auprès de 702 entités du 30 avril au 24 juin 2020, cette évaluation a dessiné deux grandes tendances en termes d'impact. La baisse de 56% des ventes ou de l'activité s'est conjuguée à l'arrêt des chantiers et commandes publiques (12%). Comme réponses à la situation, les entreprises ont privilégié le recours au chômage partiel des salariés (46%) et au chômage partiel et fermeture temporaire (8%).

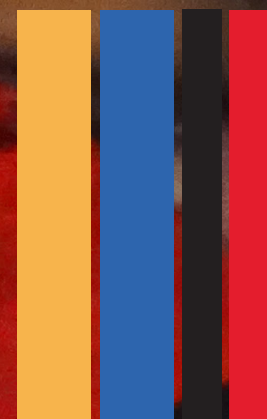


OPEN CCIAM



Open CCIAM

Un seul partenariat a été conclu au titre de l'année 2020. Il l'a été avec le Fonds national d'appui à l'employabilité et à l'apprentissage (Fonea) avec lequel l'institution consulaire s'est engagée sur le chemin de la réalisation des chantiers communs. Une approche encouragée, auprès des structures signataires, par l'identité des vocations sur le plan de la formation. L'accord-cadre a porté les signatures de la secrétaire générale de la chambre consulaire, Evelyne Tchichelle et du directeur général du fonds, Patrick Tsiba



LES MISSIONS





A l'intérieur

La chambre consulaire de Pointe-Noire a participé:

- à la réunion de préparation du forum sur le financement en agriculture à Amsterdam ;
- à la réunion du comité technique du PRCCE II ;
- à la rencontre avec le consultant en charge de l'accompagnement des chambres de commerce au Congo ;
- à la conférence sur les hydrocarbures ;
- au 26ème comité de gestion du PRCCE II ;
- à l'atelier de formation des membres du comité national de facilitation des échanges ;
- au 28ème comité de gestion du PRCCE II ;
- au comité Ad hoc sur la présentation de la version finale de la plateforme numérique TDR005 ;
- à la rencontre avec les formateurs du parcours OHADA installés à Brazzaville ;
- à la cérémonie de départ de la conseillère économique de l'Ambassade de France au Congo ;
- au 29ème comité de gestion du PRCCE II ;
- à la réunion sur l'examen du projet de règlement portant création, organisation et fonctionnement de la brigade « mixte inter-états » de la surveillance des corridors de la CEMAC avec la direction générale de l'intégration du Ministère du plan ;
- à la mission de Bloomfield Investment corporation au ministère des finances et du budget ;
- à la réunion avec le journal officiel et les autorités douanières sur le helpdesk ;
- à la réunion de passation entre IBF et AGRER
- à la séance de travail sur le règlement de la dette intérieure de l'Etat avec le ministère de l'agriculture, de l'élevage et de la pêche ;
- à l'atelier de lancement des travaux du comité de sélection des sous projets du PADEC « CS » ;
- à la cérémonie d'installation de M. le Bâtonnier national (Claude COELHO) ;
- à la préparation de la semaine africaine de l'innovation à Pointe-Noire ;

A l'extérieur

La chambre consulaire de Pointe-Noire a participé:

- au colloque de la CPCCAF
- au forum Grow Congo





CENTRE DE MEDIATION ET D'ARBITRAGE DU CONGO LA SOLUTION RAPIDE POUR REGLER VOS DIFFERENDS D'AFFAIRES

Union européenne - République du Congo

Engagés pour la compétitivité
des entreprises congolaises !

POINTE-NOIRE

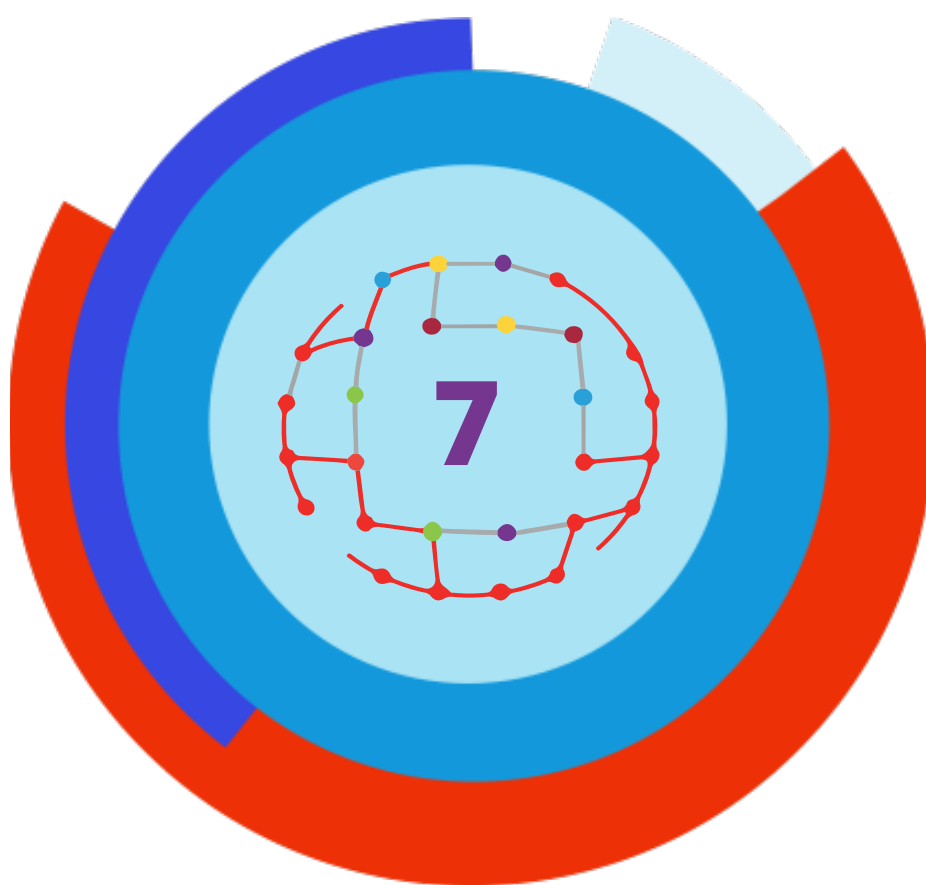
15, AVENUE CHARLES DE GAULLE, IMMEUBLE LINCOLN IMMOCO 3E ETAGE
B.P : 665 - TÉL. : +242 05 026 12 68 - 06 947 21 71 CEMACO@CCIAMPNR.COM

Programme de
Renforcement des
Capacités Commerciales et
Entrepreneuriales
P.C.E.E.

BRAZZAVILLE

92, AVENUE AMILCAR CABRAL, CHAMBRE DE COMMERCE DE BRAZZAVILLE
TÉL. : +242 06 663 17 01 - 05 033 47 76 DG.CEMACO.BZV@GMAIL.COM

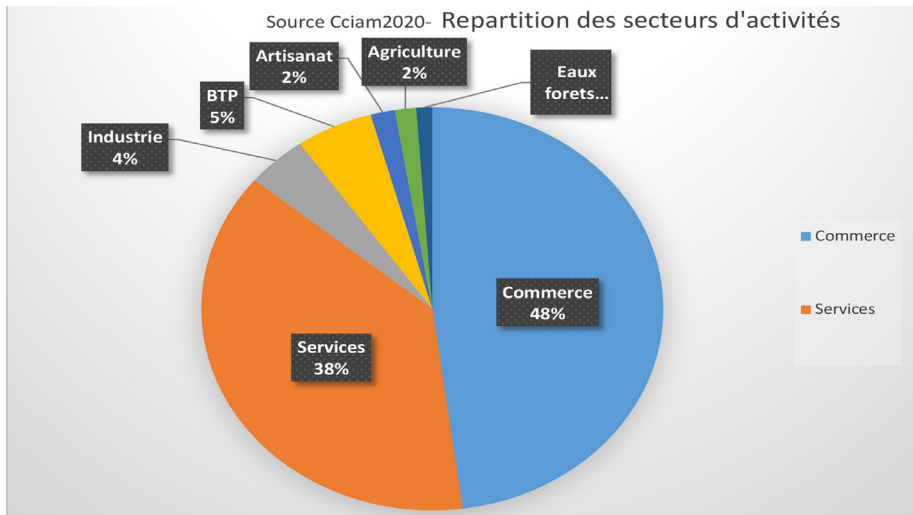
LES SERVICES DE CCIAM



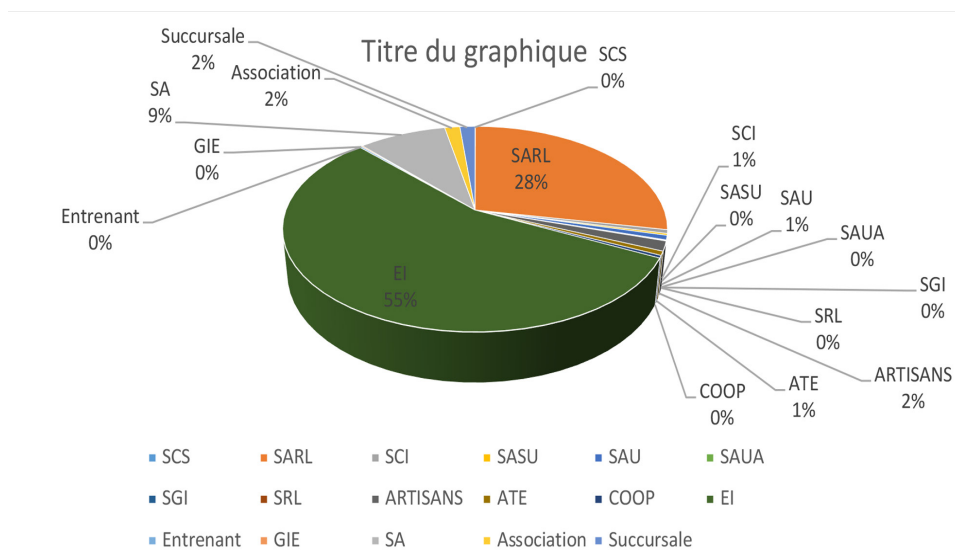
Fichier consulaire

L'année 2020 est loin d'avoir représenté une rupture avec 2019 en termes de nombre d'entreprises et de configuration de leur structure juridique. Au total, le fichier a été constitué de 3916 entreprises. Les secteurs affichant zéro % sont ceux dont les entités recensées n'excèdent pas le nombre 32.

Source cciam 2020 Répartition des secteurs d'activités



Répartition selon les formes juridique



Animation économique

En dépit d'un contexte ayant plaidé pour une forte restriction des contacts physiques, la chambre consulaire de Pointe-Noire a néanmoins réalisé des activités majoritairement tournées vers la recherche des solutions à la crise. Et ce, au moyen d'un recours massif au digital, confortant une nette option prise avant la survenue de cette conjoncture particulière. Les activités ont tourné autour des programmes traditionnels déployés depuis des années : Les Mardis de l'entreprise ; la Destination-pays. A ces classiques se sont greffées des initiatives ad hoc.

Les Mardis de l'entreprise

- La gestion efficace de l'informatique en logistique
- La saisine du CEMACO : les étapes de la procédure de règlement des litiges d'affaires par la médiation et l'arbitrage
- Les nouvelles dispositions fiscales de la loi de finances 2020
- Entreprise et crise de la covid-19 : quelles stratégies de relance ?
- La RSE, outil de gestion de la crise sanitaire par les entreprises
- Quelles mesures adoptées pour prévenir la propagation de la Covid-19 en milieu professionnel

Journée- pays

• Destination-Soudan

Conformément à l'ADN de ce concept promotionnel des atouts des pays, cette séance a fait le point des opportunités d'affaires au Soudan. Son animation a été assurée par l'ambassadeur en poste à Brazzaville.

Opérations spécifiques

• Journée internationale des micros, petites et moyennes entreprises

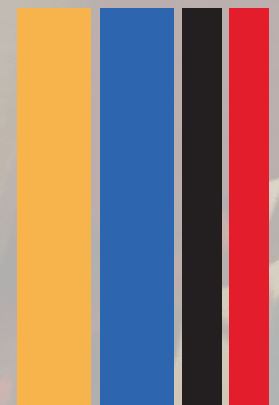
Cette journée a été dévolue à la présentation des résultats de l'enquête COVID-19 suivie de la déclinaison de la vision de la CCIAM Pointe-Noire pour une transition numérique du secteur privé. En épilogue, le dévoilement des contours de la solution One network.

• Mon week-end à Pointe-Noire

Encore à l'étape de linéaments, le tourisme congolais a lourdement encaissé le choc de la covid-19 avec l'arrêt de toute activité. Mon week-end à Pointe-Noire s'est voulue une forme d'incitation à la consommation des offres touristiques locales. L'initiative a consisté en une exposition des celles (Restaurateurs, hôteliers, etc.) des départements de Pointe-Noire et du Kouilou. 13 entités exposantes et 150 visiteurs y ont été enregistrés.

• Marché de Noël

C'était une exposition- vente des produits agroalimentaires, de vannerie, peinture et décoration. Le versant festif de l'opération a été constitué de jeux, ateliers artistiques et une Green Day. 31 exposants et 400 visiteurs notés.





CGA

L'année 2020 a confirmé le plongeon de l'activité du Centre de gestion agréé, qui n'a pas enregistré une adhésion supplémentaire d'entreprises, dont le nombre est resté figé à 8 entreprises pour un chiffre d'affaires de 2 millions 770 mille francs CFA. L'impossibilité de mener de campagnes de recrutement de nouvelles entités et la morosité du contexte ont largement contribué à cette stagnation.



Formation

Parcours de l'entrepreneur



Une session a été organisée au titre de l'année 2020. Elle a impliqué 15 pensionnaires de Total Startup center, l'incubateur mis en place par l'opérateur pétrolier, Total E&P Congo. Dans la même veine, 16 femmes entrepreneures du même opérateur ont été bénéficiaires d'un renforcement de capacités.

Initiatives menées avec l'Agence congolaise



Avec l'Agence congolaise pour l'emploi (ACPE), la chambre consulaire de Pointe-Noire a déployé une offre d'accompagnement à l'intention des femmes engagées dans l'entrepreneuriat. 12 participantes ont suivi un parcours capacité entrepreneuriale, 08 ont pris part à un atelier de prise en main et d'appropriation d'outils entrepreneuriaux et cinq demandeurs d'emploi ont été encadrés.

Primo entrepreneur



Son succès ne se dément guère, malgré le nombre réduit de sessions organisées cette année. Au total, à peine 04 sessions ont pu avoir lieu, dans le strict respect des mesures de distanciation physique. Pour une participation de 34 personnes (13 femmes et 21 hommes)

CEFA



Le Centre d'éducation, de formation et d'apprentissage en mécanique automobile a poursuivi sa mission, malgré un contexte délicat. En formation première, et notamment en première année, le Centre a pris en charge 23 apprenants et, en deuxième année, 19 soit 42 apprenants, une décreue de ... sensible entamée il y a quelques années. 19 candidats ont été présentés au Certificat d'aptitude professionnelle (CPA) pour autant d'admissions.



Communication




L'adoption des restrictions de mouvements et l'interdiction des réunions ont incité la chambre à accélérer sa bascule vers les moyens digitaux. Quasi-généralisation des visioconférences pour maintenir certains programmes d'animation économique (ateliers, Mardi de l'entreprise...) diffusion des newsletters, publication du Courrier Economique ... Les efforts engagés l'année précédente sur le chemin de la digitalisation ont été intensifiés.

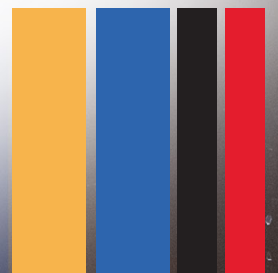
LE PERSONNEL



Le personnel

A photograph of three office workers in a modern office setting. In the foreground, a woman wearing a blue headscarf and a colorful patterned blouse is seated at a desk, looking towards the camera. Behind her, a man in a striped shirt and glasses is working at a computer. To the right, another man in a red shirt is also working at a computer. The desks are equipped with computers, water bottles, and stacks of papers. The office has a clean, professional appearance with light-colored walls and desks.

Au titre de l'année 2020, la chambre consulaire de Pointe-Noire a employé 44 collaborateurs, dont 11 pour le compte de la 2e composante de la 2e phase du Projet de renforcement des capacités commerciales et entrepreneuriales (PRCCE II). Les femmes ont été au nombre de 17 et les hommes 27. Sur les 11 personnes émergeant à la catégorie cadres, les femmes représentent une proportion de 4. Chez les agents de maîtrise, la junte féminine s'arroe 6 places et les hommes 3. Les employés ont été au nombre de 17 et les prestataires à celui de 8.

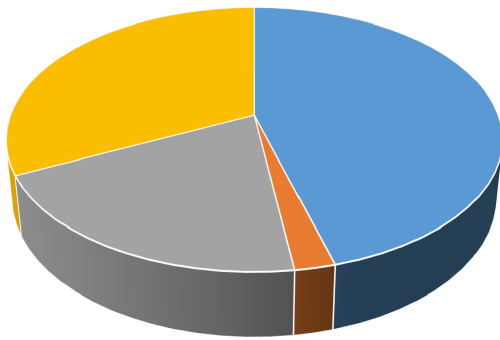


SYNTHÈSE FINANCIÈRE



Synthèse financière

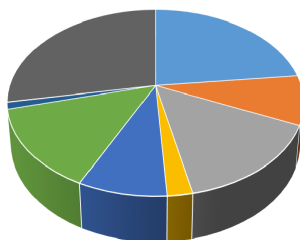
Encaissements



■ Services rendus ■ Produits accessoires ■ Subventions reçues ■ Créances

Encaissement	699 660 940
Services rendus	319 055 000
Produits accessoires	15 590 000
Subventions reçues	139 743 131
Créances	225 272 809

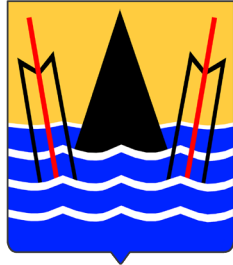
Décaissements



■ Investissement conforme ■ Dettes ■ Autres achats
 ■ Transport consommé ■ Services Extérieurs A ■ Services Extérieurs B
 ■ Impôts et taxes ■ Autres Charges ■ Charges du Personnel
 ■ Frais financiers

Décaissement	694 175 962
Investissement conforme	
Investissement conforme	161 355 310
Dettes	58 864 406
Autres achats	103 493 967
Transport consommé	16 214 043
Services Extérieurs A	56 666 699
Services Extérieurs B	96 066 576
Impôts et taxes	8 062 232
Autres Charges	358 055
Charges du Personnel	192 977 183
Frais financiers	117 491
TVA/frais financiers	
Impôts	

CCIAM-PNR



**Labor Improbus
Omnia Vincit**